

平成25年度 南アルプス市立白根百田小学校後期自己評価書

1 教職員による自己評価について (平成25年12月実施)

| 平成25年度職員自己評価集計結果2回目 | | | 平成25年12月25日集計 | | | | | |
|---------------------|------------|--|---|-----|-----|-----|-----|------|
| No. | 区分 | 評価項目 | 0% | 20% | 40% | 60% | 80% | 100% |
| 1 | 学校経営・学校運営 | ① 学校教育目標、めざす児童像を意識しながら、教育活動を進めている。 | [Bar chart showing distribution of responses for item 1] | | | | | |
| | | ② ささまざまな教育活動が、学校教育目標達成のため、具体的な見直しを持って行われている。 | [Bar chart showing distribution of responses for item 2] | | | | | |
| | | ③ 教育課程や指導計画は、本校の実態に即したものとなっている。 | [Bar chart showing distribution of responses for item 3] | | | | | |
| | | ④ 教育公務員としての自覚を持ち、職務に従事している。 | [Bar chart showing distribution of responses for item 4] | | | | | |
| | | ⑤ 職員間の連携や協力体制がとれている。 | [Bar chart showing distribution of responses for item 5] | | | | | |
| | | ⑥ 職員間での報告・連絡・相談を密にするよう努めている。 | [Bar chart showing distribution of responses for item 6] | | | | | |
| | | ⑦ 児童や教職員の個人情報の管理を適切に行っている。 | [Bar chart showing distribution of responses for item 7] | | | | | |
| | | ⑧ 教職員の適性・能力に応じた校務分掌の分担がなされ意欲的に取り組める環境にある。 | [Bar chart showing distribution of responses for item 8] | | | | | |
| | | ⑨ 職員会議が情報交換と課題検討の場として有効に機能している。 | [Bar chart showing distribution of responses for item 9] | | | | | |
| | | ⑩ 学校行事は職員の共通理解の下に実施され、内容も適切である。 | [Bar chart showing distribution of responses for item 10] | | | | | |
| | | ⑪ 教職員間の相互理解が十分になされ信頼関係に基づいて教育活動が行われている。 | [Bar chart showing distribution of responses for item 11] | | | | | |
| 2 | 教科等の指導 | ① 児童が意欲的に取り組む指導内容・指導方法の工夫を図っている。 | [Bar chart showing distribution of responses for item 1] | | | | | |
| | | ② 教科の基礎的・基本的内容を確実に定着させようと努力している。 | [Bar chart showing distribution of responses for item 2] | | | | | |
| | | ③ 個に配慮した授業を行っている。 | [Bar chart showing distribution of responses for item 3] | | | | | |
| | | ④ 朝の学習(15分間)は、基礎学力の定着をめざしながら、効果的に実施している。 | [Bar chart showing distribution of responses for item 4] | | | | | |
| | | ⑤ 宿題や家庭学習に対する指導を行っている。 | [Bar chart showing distribution of responses for item 5] | | | | | |
| | | ⑥ 道徳では、生命尊重や思いやりの心を育てることを重視し、指導に努めている。 | [Bar chart showing distribution of responses for item 6] | | | | | |
| | | ⑦ 総合的な学習では、ねらいをふまえた活動計画を立て、実践している。 | [Bar chart showing distribution of responses for item 7] | | | | | |
| | | ⑧ 学級活動の指導に当たっては、児童の自主的・自発的な自治活動を意識して行っている。 | [Bar chart showing distribution of responses for item 8] | | | | | |
| | | ⑨ 各教科等の授業時数を確保することに努力している。 | [Bar chart showing distribution of responses for item 9] | | | | | |
| 3 | 生徒指導 | ① あいさつや時間を守るなどの基本的生活習慣に関する指導を確実にしている。 | [Bar chart showing distribution of responses for item 1] | | | | | |
| | | ② 児童が我慢強く、粘り強くやりぬくことを意識した指導を行っている。 | [Bar chart showing distribution of responses for item 2] | | | | | |
| | | ③ 教師と児童の心の触れ合いを深めるための活動を通して信頼関係を強めることに努めている。 | [Bar chart showing distribution of responses for item 3] | | | | | |
| | | ④ 家庭との連携を密にし、教師と保護者の信頼関係を築くよう努力している。 | [Bar chart showing distribution of responses for item 4] | | | | | |
| | | ⑤ 教育活動全体を通して、学習・生活のルールやマナーを身につけさせるよう努めている。 | [Bar chart showing distribution of responses for item 5] | | | | | |
| | | ⑥ 教職員の共通理解の中、学校の決まりや約束ごとの指導をし、成果が見られている。 | [Bar chart showing distribution of responses for item 6] | | | | | |
| 4 | 安全管理 | ① 校舎内外の安全点検を計画的に実施することにより、危険箇所・修理箇所の対応ができています。 | [Bar chart showing distribution of responses for item 1] | | | | | |
| | | ② 登校・下校時、または下校後の安全指導に配慮し、指導を行っている。 | [Bar chart showing distribution of responses for item 2] | | | | | |
| | | ③ 施設・設備は安全に使用され、また活用されやすいように整備されている。 | [Bar chart showing distribution of responses for item 3] | | | | | |
| | | ④ 緊急時の対応(防災・防犯)について共通理解が図られ、計画的に訓練がなされている。 | [Bar chart showing distribution of responses for item 4] | | | | | |
| 5 | 研究・研修 | ① 研究会で話し合われた論理や方法、授業研究の成果を日常の実践に生かそうとしている。 | [Bar chart showing distribution of responses for item 1] | | | | | |
| | | ② 教材研究を積極的に行い、授業の改善・工夫に努めている。 | [Bar chart showing distribution of responses for item 2] | | | | | |
| 6 | 保護者・地域との連携 | ① 授業参観・部会・学校公開は、学校との連携を深めるために、有効に活用されている。 | [Bar chart showing distribution of responses for item 1] | | | | | |
| | | ② 学校・学年・学級だよりなどにより、適時必要な情報提供を図っている。 | [Bar chart showing distribution of responses for item 2] | | | | | |
| | | ③ 地域の人材や文化財・自然環境などを、積極的に教育活動に取り入れるよう努力している。 | [Bar chart showing distribution of responses for item 3] | | | | | |
| 7 | その他 | ① 清掃、花壇の管理、花作りなど、美しい環境づくりの推進に努めている。 | [Bar chart showing distribution of responses for item 1] | | | | | |

| 学校評価教職員自己評価 課題と改善案 | | |
|--------------------|--------|---|
| 1 学校経営・学校運営 | 課題と改善案 | <p>①・学校教育目標を念頭に置いた指導が必要。</p> <p>③・委員会活動の教室を低学年にすると、1・2年生の帰りの時間と委員会活動の時間の調節が難しく、いつもごたごたしてしまふ。</p> <p>⑤・協力や助け合うこと、先生たちがそれぞれの仕事や役割に幅広いのりしろをもっていきだされ、落ちがないうようにカバーしてくれていた。つながることができている。私は、できる限りの恩返しをしていきたい。ありがとうございました。</p> <p>⑥・学年や学校のことを率直に相談していけるところがよいと思う。</p> <p>⑧・すべてAIになることはありえない。全体を見通す中で、その年の自分の果たすべき役割を認識し努力していけたらと思う。</p> <p>⑩・担当教師のみで計画されているので負担が大きいと思う。体育部、音楽部などのようにチームで取り組んでいけたらと思う。</p> <p>・職員会議等で確認されたことが、各自の主義や主張、事情が異なることによって微妙に変化することは仕方のないことです…か。</p> <p>・始・終業式の児童の発表は、学年が同じだと内容も重なるので、各学年一人の代表としたらどうかと思う。</p> |
| | 対応 | <p>・来年度、委員会の教室の割り当てを考える。</p> <p>・低・中・高ブロックから1名ずつ出してもらうなど、チーム体制を整えて進める。</p> <p>・職員会議等で確認されたことをよりどころとし、変更する場合は全体で確認する。</p> <p>・次回より児童代表の発表は、学年一人にする。</p> |
| 2 教科等の指導 | 課題と改善案 | <p>①・十分行われていると思うが、本校児童の実態をより考慮し、従来の固定的な考えにとらわれない指導法の工夫もいていきたい。</p> <p>②</p> <p>③・「個に配慮し」「基礎基本を定着」させようとする、かなり思い切った「工夫」が必要になってしまふ。</p> <p>④・再度検討して計画的に行われるとより良いと考える。</p> <p>・基礎学力というよりは、一日の始まりをきちんとした中でスタートできるようにさせていきたい。ここが崩れると一日ダメになる。</p> <p>・朝の学習は朝読書として日々実施しているので、読むという基礎学力の定着にはなっているが、それ以外のことはしていないので、計算力などは家庭での宿題にゆだねてしまっている。</p> <p>⑤・家庭の協力を望めない子が増えてきている。個別対応をしているがなかなか難しい。</p> <p>・宿題はその日にチェックし、翌日返せるように努力したいと思っている。</p> <p>⑨・行事などの影響で、学期末に授業時数のしわ寄せが来ってしまった。計画的に授業を行いたい。</p> |
| | 対応 | <p>・朝の学習は読書を中心に計算や漢字なども計画的に実施していく。</p> <p>・朝の学習にしっかり取り組むことで一日をスタートさせることを定着していく。</p> <p>・宿題の量や中身を考え、その日のうちにチェックできるようにする。</p> |
| 3 生徒指導 | 課題と改善案 | <p>①・基本的な生活習慣の定着を図っていく必要がある。</p> <p>⑤・集合時刻を守る、廊下の歩行、スリッパをそろえるなど教職員の中で共通理解を図り指導に当たり少しづつ良くなっているところも見られるが、まだまだ十分ではない。</p> <p>⑥・共通理解は、時々忘れたところにおこなってもらえるとありがたい。</p> <p>・生徒指導の面では、①から⑥の指導に取り組んでいるが、まだまだ目標に達していない状況にある。今後も問題点を職員間で共通理解しながら努めていきたい。</p> <p>・廊下を走っていてぶつかる事故があった。廊下に何か置くものもありか。</p> <p>・児童会の「あいいた」は低学年生には好評だった。引き継ぐことができるといい。</p> |
| | 対応 | <p>・教師がどう指導し、子どもたちにどう取り組ませるか。児童会とも協力しながら全校的にも取り組むが、教師の持ち味を生かしてクラスごとに取り組んでほしい。</p> <p>・北館1階には理科室のワゴン(移動式)を勝手に置きました。避難時の安全を考慮しながら走りやすい環境を作ることも必要ではないか。</p> |
| 4 安全管理 | 課題と改善案 | <p>②・教頭先生のリーダーシップの下、全校で取り組みがなされている。</p> <p>・低・中学年の「教室でさようならの後ドーム下に並びなおして地区ごとに帰す」という流れはいいのだが、委員会等その後の活動に支障が出ることもある。</p> <p>・登下校の安全指導が児童に届いていないと感じる。</p> <p>・保護者のメール等においても、地域と連携して行われ、効果を上げてきたと思う。</p> <p>③・大型テレビにつなげるパソコンが1台しかないのが不便を感じた。増やしてほしい。</p> <p>④・休み時間を使つての訓練は今後も取り入れ、子どもたちへの定着を図っていくとよいと思う。</p> |
| | 対応 | <p>・委員会などがある場合は、少し早めに子どもを帰すようにする。</p> <p>・ゲリラ的な街頭指導を続けていく。</p> <p>・オレンジ色のパソコンも、LANケーブルを繋いで立ち上げれば使える。その後LANケーブルを外せば、別の場所に移動して使える。(その場合インターネットは使えない)</p> <p>・動画が自由に見られる環境のパソコンが大型テレビの台数ほしい。</p> |
| 5 研究・研修 | 課題と改善案 | <p>①・事前に検討会があったので、授業を見るのに有効だった。また、ブロック研も含め授業の中でよいと思う手法を自分のクラスでも活用するようにした。</p> <p>・目の前の子どもを優先に考えて、今できることを先延ばししない、どんどん情報交換する、ぐちもこぼす、…それが日々生きていく。</p> |
| | 対応 | <p>・授業前の指導案検討を今後も継続する。</p> |
| 6 保護者・地域との連携 | 課題と改善案 | <p>①・参加する人が少ない。出席したくなるような魅力がないのだと思う。</p> <p>③・保護者が相談しやすい、子どもたちが心を開きやすい学校全体の雰囲気作りは、校長先生が発行してくれているシンフォニーの教えのおかげだと思う。</p> <p>・小笠原流礼法の授業があいさつなどにつながっていると思われることがある。継続して授業ができるとういと思う。</p> |
| | 対応 | <p>・情報交換だけではなく、発達段階に合わせた学習会のような形式にしてみたらどうか？</p> <p>・小笠原流礼法は、学年が上がった時の系統性が確立されていれば続けていくことで成果が出る。</p> |
| 7 その他 | 課題と改善案 | <p>・清掃も基本的な生活習慣の定着の一つ。</p> <p>・教室に入れられない子たちを教務をはじめ多くの先生方が目をかけ手をかけてくれてありがたい限りである。</p> <p>・支援を必要としている児童への教務の先生方のご協力に感謝している。</p> <p>・畑作りも保坂先生に耕してもらい本当に助かった。</p> <p>・全校集会を必要に応じて設定することにより、全体で集まるときのルールが徐々に浸透してきている感じがする。</p> |
| | 対応 | <p>・清掃時間を守ること(15分間)や掃除場所に合わせた掃除の仕方(掃き方・拭き方)を全クラスで指導する。縦割り掃除などはどうか？</p> <p>・管理機を積極的に活用する。</p> |

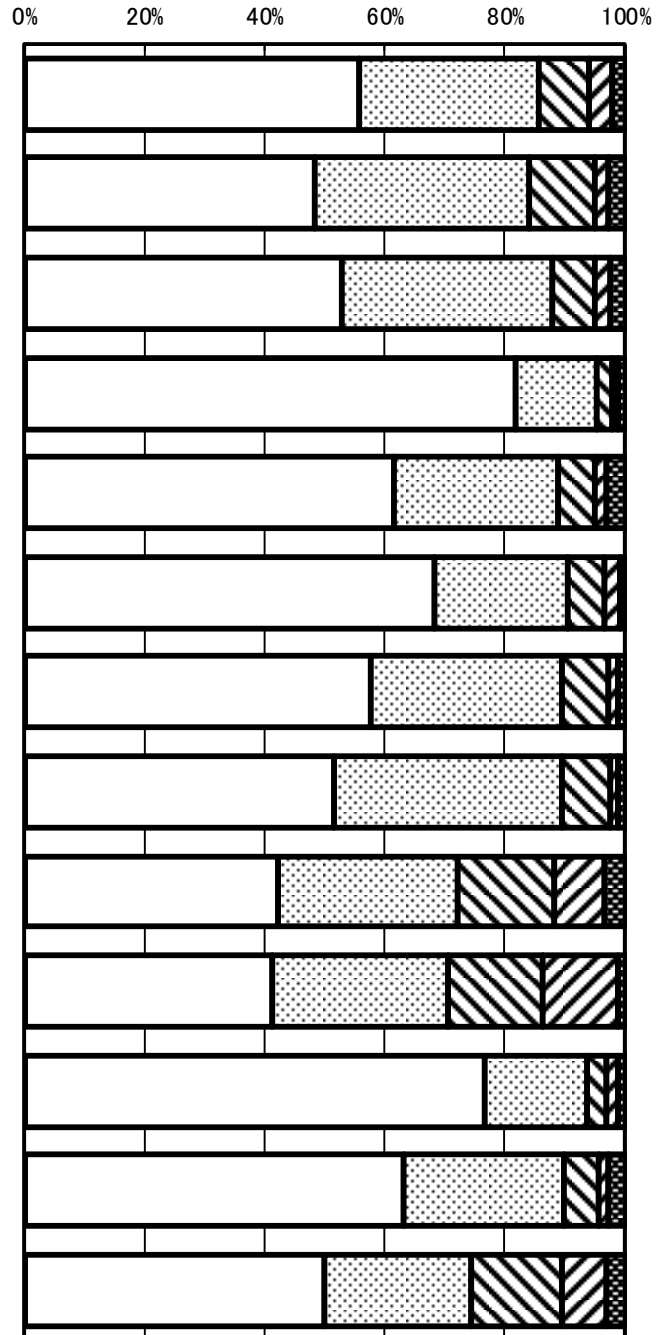
2 児童アンケートについて（平成25年12月実施）

平成25年12月24日集計

| | |
|----------|-------|
| アンケート対象: | 399名 |
| 回収数: | 397名 |
| 回収率: | 99.5% |

| | |
|-------------|----------|
| □ そう思う | ■ ほぼそう思う |
| ▨ あまりそう思わない | ■ そう思わない |
| ■ わからない | |

| No. | 項目 |
|-----|---|
| 1 | わたしは、学校へ行くことが楽しい。 |
| 2 | わたしは、先生や友だちにしっかりあいさつをしている。 |
| 3 | わたしは、朝学習に進んで取り組んでいる。 |
| 4 | わたしは、運動会や音楽会にいっしょうけんめい取り組んだ。 |
| 5 | わたしは、運動会や音楽会で他の学年の発表のよいところに気づくことができた。 |
| 6 | わたしは、家庭学習（宿題など）をしっかり行っている。 |
| 7 | わたしは、授業がわかる。 |
| 8 | わたしは、先生の話や友達の話をしっかり聞いている。 |
| 9 | わたしは、授業でわからないことなどを先生に質問しやすい。 |
| 10 | わたしは、自分で考えたことを、進んで発表している。 |
| 11 | わたしは、友達と仲良くしている。 |
| 12 | わたしは、友達にいやがることを言ったり、いやがることをしたりすることが最近ない。 |
| 13 | わたしは、友達からいやがることを言われたり、いやがることをされたりすることが最近ない。 |



児童用アンケート集計結果(%)

平成25年12月24日集計

アンケート対象: 399名

回収数 : 397名

回収率 : 99.5%

| 質問項目 | | そう思う | ほぼそう思う | あまりそう 思わない | そう思わ ない | 分からない |
|---|---------|-------------|-------------|---------------|-------------|------------|
| ① わたしは、学校へ行くことが楽しい。 | H25 2学期 | 55.9 | 29.7 | 8.6 | 3.8 | 2.0 |
| | H24 2学期 | 59.3 | 23.9 | 6.9 | 7.4 | 2.5 |
| | H25 1学期 | 55.0 | 31.0 | 7.9 | 5.4 | 0.6 |
| ② わたしは、先生や友だちにしっかりあいさつをしている。 | H25 2学期 | 48.4 | 35.8 | 10.8 | 2.3 | 2.8 |
| | H24 2学期 | 44.0 | 35.1 | 14.0 | 4.3 | 2.0 |
| | H25 1学期 | 60.0 | 26.0 | 7.2 | 6.3 | 0.6 |
| ③ わたしは、朝学習に 進んで取り組んでいる。 | H25 2学期 | 52.6 | 35.0 | 7.1 | 2.5 | 2.5 |
| | H24 2学期 | 52.9 | 28.8 | 12.0 | 3.6 | 2.5 |
| ④ わたしは、運動会や 音楽会にいっしょけんめい取り組んだ。 | H25 2学期 | 82.1 | 13.4 | 2.8 | 1.0 | 1.0 |
| | H24 2学期 | 80.2 | 13.5 | 2.5 | 1.5 | 2.0 |
| ⑤ わたしは、運動会や 音楽会で 他の 学年の発表のよいところに気づくことができた。 | H25 2学期 | 61.7 | 27.2 | 6.0 | 2.0 | 3.0 |
| | H24 2学期 | 58.0 | 29.5 | 7.1 | 2.3 | 2.8 |
| ⑥ わたしは、家庭学習 (宿題など)をしっかりと行っている。 | H25 2学期 | 68.3 | 21.9 | 6.0 | 2.8 | 0.8 |
| | H24 2学期 | 65.1 | 22.1 | 8.4 | 3.6 | 0.8 |
| | H25 1学期 | 74.0 | 20.0 | 4.5 | 0.6 | 1.2 |
| ⑦ わたしは、授業がわかる。 | H25 2学期 | 57.7 | 31.7 | 7.8 | 1.5 | 1.3 |
| | H24 2学期 | 56.0 | 33.3 | 7.4 | 2.5 | 1.3 |
| | H25 1学期 | 59.0 | 31.0 | 6.6 | 2.4 | 1.5 |
| ⑧ わたしは、先生の話や友達の話をしっかり聞いている。 | H25 2学期 | 51.6 | 38.0 | 7.8 | 1.3 | 1.3 |
| ⑨ わたしは、授業でわからないことなどを先生に質問しやすい。 | H25 2学期 | 42.3 | 29.7 | 16.1 | 8.3 | 3.5 |
| | H24 2学期 | 37.2 | 27.0 | 22.0 | 11.0 | 3.3 |
| | H25 1学期 | 40.0 | 28.0 | 18.0 | 11.0 | 2.4 |
| ⑩ わたしは、自分で考えたことを、進んで発表している。 | H25 2学期 | 41.1 | 29.5 | 15.6 | 12.3 | 1.3 |
| | H24 2学期 | 41.0 | 22.4 | 18.0 | 18.0 | 2.0 |
| | H25 1学期 | 39.0 | 23.0 | 20.0 | 16.0 | 2.1 |
| ⑪ わたしは、友達と仲良くしている。 | H25 2学期 | 76.6 | 17.1 | 3.3 | 1.8 | 1.3 |
| | H24 2学期 | 75.3 | 17.8 | 3.8 | 0.5 | 2.3 |
| | H25 1学期 | 75.0 | 20.0 | 3.0 | 0.9 | 1.2 |
| ⑫ わたしは、友達にいやがることを言ったり、いやがることをしたりすることが最近ない。 | H25 2学期 | 63.2 | 26.7 | 5.8 | 1.5 | 2.8 |
| | H24 2学期 | 60.3 | 29.0 | 4.6 | 3.1 | 2.3 |
| | H25 1学期 | 58.0 | 28.0 | 6.9 | 2.4 | 1.2 |
| ⑬ わたしは、友達からいやがることを言われたり、いやがることをされたりすることが最近ない。 | H25 2学期 | 50.9 | 24.7 | 15.4 | 7.6 | 3.0 |
| | H24 2学期 | 51.4 | 22.9 | 11.0 | 10.0 | 4.6 |
| | H25 1学期 | 50.0 | 31.0 | 11.0 | 5.4 | 3.3 |

児童アンケートまとめ（2学期）

平成26年1月20日

学校に行くのが楽しい (NO,1)

・学校に行くのが楽しいと答えた子が85.6%で、1学期とほぼ同じ傾向であったが、「そう思わない」と答えた子が5.4%から3.8%に減った。学校が楽しくないと思う子供が減ったことは、とても良いことであり、各行事や各学級の取り組みの成果だと考えられる。

あいさつへの取り組みについて (NO.2)

- ・1学期はあいさつをしているが86%であったが、2学期は84.2%と下がってしまった。特に、「そう思う」の60%が48.4%と減ってしまった。昨年度も同じ傾向がみられたが、2学期は中だるみ傾向にあり、昨年度と同様の結果になったと思われる。3学期は、新しい年を意識させた取り組みを行い、来年度につなげていけると良い。
- ・職員室前を通る児童は、毎日あいさつをよくしているが、子ども達同士であいさつを交し合ったり先生方に進んであいさつしたりする子が少ないように思う。馴れ合いにより挨拶が減っている感もあり、一人一人を喚起する取り組みの必要を感じる。

朝学習について (NO,3)

- ・87.6%が自主的に取り組んでおり、定着してきていることが伺われる。(昨年は、81.7%) 今後もそれぞれの学級でさらに朝学習が定着するように、指導していきたい。また、開始時刻になったら自主的に始められるように、取り組み内容について、予め子供たちに確認をしておけると良い。
- ・朝学習（読書）の時に読む本がない子もいるが、事前に図書館の本を借りることを促す声かけをさらにしていきたい。

運動会や音楽会への取り組みについて (No.4,5)

- ・95.5%の児童が一生懸命取り組んだとしている。運動会で新しい種目に取り組んだり、音楽会で全校合奏を行ったりするなど、児童も達成感が持ったと思う。(昨年度87.5%) また、集合の取り組みなど、この取り組みを通して何を目標しているのかを伝えながら進めていることもよかったと思う。
- ・メッセージカードは一昨年度より取り組んでいるので、子どもたちに、「友達のいいところを見つける」よさが育っている。(88.9%) 是非、今後も続けることで、良いところを認め合う気持ちが、学年を越えてさらに持てるようになってほしい。

家庭学習について (No,6)

- ・「しっかり行っている」と答えた子が、90.2%で、1学期に比べ、達成率が少し減っている。(1学期 94%) 学年・学級通信等で家庭へ協力を呼びかけたり、宿題でどんなことを目指しているのか、宿題の意味などを子供たちに繰り返し伝えたりしていくことも必要だ。

授業が分かる (NO.7)

- ・授業が分かると答えた児童が89.4%と1学期とほぼ同じ結果であった。「そう思わない」子の割合が1.5%で1学期の2.4%よりも減った。分からない子を分かるようにすることが大切であり、さらに少なくなるように、個別指導や補習など行っていきたい。

話をしっかり聞いているか (NO.8, 9, 10)

- ・校内研とのかかわりの中で、今年度新たに追加した。89.6%がしっかり聞いていると答えている。かなり高い割合だと思う。研究の成果が表れているのではないか。このことを「考えを進んで発表している」ということにつなげていけると良いと思う。

友達と仲良くしているか (NO.11)

- ・仲良くしていると答えた子が、昨年度や1学期とほぼ同様に、93.7%と高い割合であった。「あまりそう思わない」「そう思わない」と答えた5.1%が減るような手立てを考えていく必要がある。どの子も友達と仲良く明るく元気に学校生活を送ってくれることを願っている。

友だちとの関わり合いについて (No.12.13)

- ・「嫌がることをされたり、言われたりすることがない」子の割合が1学期に比べ減っている。(2学期 75.8%、1学期 81%) また「あまりそう思わない」「そう思わない」(嫌がることをされたり、言われたりすることがある)と答えた児童が増えている。(2学期 23%、1学期 16.4%) 特に、「そう思わない」と答えた子(7.6%)については、3学期初めに注意して観察したり、場合によっては面接したりし、詳しい状況を調べ何らかの手立てを打つ必要がある。また、「オレンジの言葉」の取り組みを継続し、相手のことを思いやる態度を身につけさせていきたい。
- ・No.12とNo.13を比べてみると、嫌なことを言ったり、したりしているつもりはないが、受け取る側は、嫌だと感じているというズレがある。そのことを、引き続き根気よく児童に伝え、気づかせていくようにしていくことが必要だ。

3 保護者アンケートについて（平成25年12月実施）

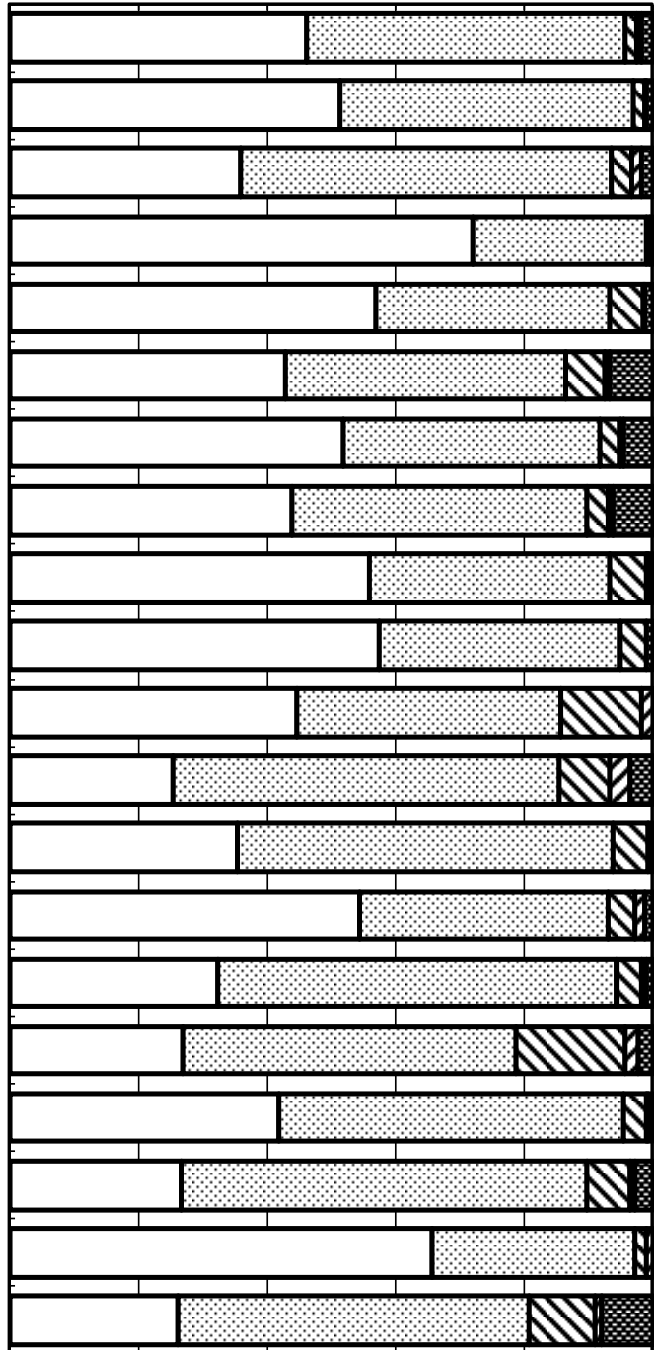
平成25年12月20日集計

| | | |
|----------|-------|----------|
| アンケート対象: | 399人 | (全児童保護者) |
| 回収数: | 337人 | |
| 回収率: | 84.5% | |

□ 思う □ ほぼ思う □ あまりそう思わない □ そう思わない □ わからない

0% 20% 40% 60% 80% 100%

| 質 問 項 目 | |
|-------------|---|
| 学校の教育活動について | 1 学校は、保護者に教育目標や教育方針を伝えている。 |
| | 2 学校では、特色ある教育活動を進めている。(朝学習, 縦割り班活動, 体験活動など) |
| | 3 学校は、生命を大切に心・思いやりの心や社会のルールを守る態度を育てている。 |
| | 4 学校は、授業参観や学校開放等で、子どもの様子を見る機会を設けている。 |
| | 5 学校、学年・学級からのお便りやホームページ等で、学校の様子がよくわかる。 |
| | 6 先生は、基礎基本の徹底や学習のつまずきなどに積極的に取り組んでいる。 |
| | 7 先生は、保護者からの相談に適切に対応してくれる。 |
| | 8 先生は、子どもの話をよく聞き、よく理解してくれる。 |
| 子どもの様子 | 1 子どもは、学校に行くのを楽しみにしている。 |
| | 2 子どもは、友だちと仲良く生活している。 |
| | 3 子どもは、学校のことをよく話す。 |
| | 4 子どもは、学習がわかり、基礎学力が身についている。 |
| 保護者御自身について | 1 学校からの文書やお便りなどはよく読んでいる。 |
| | 2 授業参観や学校行事には積極的に参加している。 |
| | 3 子どものしつけや基本的な生活習慣に注意を払っている。 |
| | 4 子どもの様子に変化があれば、すぐに先生に知らせ、相談している。 |
| | 5 子どもに、学校のことや出来事をよく尋ねる。 |
| | 6 子どもの話をよく聞いてあげている。 |
| | 7 家庭内で「おはよう」「おやすみ」等のあいさつがされている |
| | 8 機会があれば、ボランティアとして教育活動の支援をしてもよい。 |



| 保護者アンケート 1学期との比較表 | | そう思う | | ほぼそう思う | | 肯定的合計 | | あまり思わなし | | 思わない | | 否定的合計 | | わからない | |
|----------------------|---|-------|-------------|--------|-------------|-------|-------------|---------|-------------|------|------------|-------|-------------|-------|-----|
| | | 1学期 | 2学期 | 1学期 | 2学期 | 1学期 | 2学期 | 1学期 | 2学期 | 1学期 | 2学期 | 1学期 | 2学期 | 1学期 | 2学期 |
| | | | | | | | | | | | | | | | |
| 1 | 学校は、保護者に教育目標や教育方針を伝えている。 | 51.0% | 46.3 | 45.1% | 49.6 | 96.2% | 95.8 | 1.5% | 1.8 | 0.3% | 0.6 | 1.8% | 2.4 | 2.1% | 1.8 |
| 2 | 学校では、特色ある教育活動を進めている。(朝学習、縦割り班活動、体験活動など) | 50.7% | 51.3 | 44.2% | 45.4 | 95.0% | 96.7 | 3.8% | 1.8 | 0.3% | 0.3 | 4.1% | 2.1 | 0.9% | 0.9 |
| 3 | 学校は、生命を大切に心・思いやりの心や社会のルールを守る態度を育てている。 | 43.4% | 35.9 | 46.6% | 57.9 | 90.0% | 93.8 | 7.4% | 3.0 | 1.5% | 1.5 | 8.8% | 4.5 | 1.2% | 1.8 |
| 4 | 学校は、授業参観や学校開放等で、子どもの様子を見る機会を設けている。 | 73.2% | 72.1 | 26.0% | 27.0 | 99.1% | 99.1 | 0.6% | 0.6 | 0.3% | 0.0 | 0.9% | 0.6 | 0.0% | 0.3 |
| 5 | 学校、学年・学級からのお便りやホームページ等で、学校の様子がよくわかる。 | 52.8% | 57.0 | 43.4% | 36.5 | 96.2% | 93.5 | 2.7% | 5.0 | 0.6% | 0.3 | 3.2% | 5.3 | 0.6% | 1.2 |
| 6 | 先生は、基礎基本の徹底や学習のつまずきなどに積極的に取り組んでいる。 | 36.3% | 43.0 | 48.7% | 43.6 | 85.0% | 86.6 | 8.8% | 5.9 | 1.2% | 0.9 | 10.0% | 6.8 | 5.0% | 6.5 |
| 7 | 先生は、保護者からの相談に適切に対応してくれる。 | 48.4% | 51.9 | 45.4% | 40.1 | 93.8% | 92.0 | 3.8% | 3.0 | 0.3% | 0.6 | 4.1% | 3.6 | 2.1% | 4.5 |
| 8 | 先生は、子どもの話をよく聞き、よく理解してくれる。 | 43.1% | 43.9 | 49.0% | 45.7 | 92.0% | 89.6 | 3.8% | 3.3 | 0.6% | 0.9 | 4.4% | 4.2 | 3.5% | 5.9 |
| 1 | 子どもは、学校に行くのを楽しみにしている。 | 54.0% | 56.1 | 41.0% | 37.4 | 95.0% | 93.5 | 4.7% | 5.6 | 0.3% | 0.3 | 5.0% | 5.9 | 0.0% | 0.6 |
| 2 | 子どもは、友だちと仲良く生活している。 | 56.6% | 57.6 | 39.8% | 37.4 | 96.5% | 95.0 | 2.1% | 4.2 | 0.3% | 0.0 | 2.4% | 4.2 | 1.2% | 0.9 |
| 3 | 子どもは、学校のことをよく話す。 | 38.6% | 44.8 | 46.3% | 40.9 | 85.0% | 85.8 | 12.7% | 12.5 | 2.4% | 1.8 | 15.0% | 14.2 | 0.0% | 0.0 |
| 4 | 子どもは、学習がわかり、基礎学力が身についている。 | 24.2% | 25.5 | 54.9% | 59.9 | 79.1% | 85.5 | 16.2% | 8.0 | 2.9% | 3.0 | 19.2% | 11.0 | 1.8% | 3.6 |
| 1 | 学校からの文書やお便りなどはよく読んでいる。 | 39.8% | 35.6 | 54.3% | 58.5 | 94.1% | 94.1 | 4.7% | 5.3 | 0.9% | 0.6 | 5.6% | 5.9 | 0.3% | 0.0 |
| 2 | 授業参観や学校行事には積極的に参加している。 | 51.3% | 54.6 | 42.2% | 38.6 | 93.5% | 93.2 | 4.1% | 4.2 | 2.1% | 1.5 | 6.2% | 5.6 | 0.3% | 1.2 |
| 3 | 子どものしつけや基本的な生活習慣に注意を払っている。 | 16.8% | 32.3 | 57.5% | 62.0 | 74.3% | 94.4 | 20.4% | 3.9 | 2.1% | 0.9 | 22.4% | 4.7 | 3.2% | 0.9 |
| 4 | 子どもの様子に変化があれば、すぐに先生に知らせ、相談している。 | 26.3% | 27.0 | 55.2% | 51.6 | 81.4% | 78.6 | 15.9% | 16.9 | 1.8% | 2.1 | 17.7% | 19.0 | 0.9% | 2.1 |
| 5 | 子どもに、学校のことや出来事をよく尋ねる。 | 40.1% | 41.8 | 54.0% | 53.7 | 94.1% | 95.5 | 5.3% | 3.6 | 0.6% | 0.3 | 5.9% | 3.9 | 0.0% | 0.6 |
| 6 | 子どもの話をよく聞いてあげている。 | 27.4% | 26.7 | 64.6% | 63.2 | 92.0% | 89.9 | 5.9% | 6.5 | 0.6% | 0.9 | 6.5% | 7.4 | 1.5% | 2.7 |
| 7 | 家庭内で「おはよう」「おやすみ」等のあいさつがされている | 65.8% | 65.9 | 30.7% | 31.5 | 96.5% | 97.3 | 3.2% | 1.8 | 0.0% | 0.9 | 3.2% | 2.7 | 0.3% | 0.0 |
| 8 | 機会があれば、ボランティアとして教育活動の支援をしてもよい。 | 24.8% | 26.4 | 51.3% | 54.6 | 76.1% | 81.0 | 13.6% | 10.1 | 0.6% | 1.2 | 14.2% | 11.3 | 9.7% | 7.7 |

《考察》 平成25年度 保護者アンケート2回目

1 アンケート全体より

- 全20問の質問のうち、肯定的な回答が80%を下回るものは1問になり、1学期の3問よりも減り、改善されている。この数値から保護者は学校教育に対しては十分理解を示してくれていると考えられる。

《参考》

*肯定的な回答が80%未満の質問

3-4「子どもの様子に変化があれば、すぐに先生に知らせ、相談している」…78.6%(前回 81.4%)

*前回調査時に肯定的回答が80%未満の質問

2-4「子どもは、学習がわかり、基礎学力が身につけている」……………85.5%(前回 79.1%)

3-3「子どものしつけや基本的生活習慣に注意を払っている」……………94.4%(前回 74.3%)

3-8「機会があれば、ボランティアとして教育活動の支援をしてもよい」…………81.0%(前回 76.1%)

2 学校の教育活動について

- 全8項目のうち「そう思う・ほぼそう思う」の肯定的な回答が90%を超えるものが、6項目ある。
- 前回(1学期末実施)と比較して、伸びが大きい項目は以下のものであった。
 - 1-5「学校、学年・学級からのお便りやホームページ等で、学校の様子がよくわかる。」………… 57%
(4.2ポイント上昇)
 - 1-6「先生は、基礎基本の徹底や学習のつまずきなどに積極的に取り組んでいる。」………… 43%
(7ポイント上昇)
 - 1-7「先生は、保護者からの相談に適切に対応してくれる。」…………52%(3.6ポイント上昇)この3項目については、「そう思う」人の割合が増加している。これは、次のような理由が考えられる。
 - *校長通信「シンフォニー」、各学年・学級通信、ホームページ、学校メール等で学校の様子や方針を頻繁に伝えていることが保護者に浸透している。
 - *夏季・冬季休業中に補習を実施したこと、日々の個別指導、TTの充実。
 - *素早い電話連絡、連絡帳、保護者との面談等、連携を密にしていることで、保護者と担任教師の人間関係が築かれている。

3 子どもの様子について

- 大きな変化あまり見られず、ほぼ前回同様であるが、伸びがみられた項目として、
- 2-4「子どもは、学習がわかり、基礎学力が身につけている」の回答は85.5%近くが「そう思う・ほぼそう思う」と、肯定的であり、前回の79.1%を6ポイント以上上回った。この項目の伸びは、校内研究会の授業研究の充実や日々の授業実践の中で基礎学力の向上を重視して取り組んでいる成果の表れだと考える。

4 保護者自身について

- ここでは大きな変化として次の項目が挙げられる。
 - 3-3「子どものしつけや基本的生活習慣に注意を払っている」…………… 94.4%(20ポイント上昇)
 - 3-8「機会があれば、ボランティアとして教育活動の支援をしてもよい」…………81%(5ポイント上昇)これらの項目については、「そう思う・ほぼそう思う」人の割合が増加し、学校からの啓蒙活動に対し、家庭での生活習慣に対する意識が高まっていると考えられる。また、すでに学校に関わっている支援ボランティアの様子を知ることにより、ボランティアへの関心が高まっていると考えられる。

まとめ

- ① 保護者は、学校が積極的に行っている情報公開に対し、十分理解を示し、評価している。
- ② 子どもの生活習慣に気を付け努力している保護者が多く、家庭をしつけの第一義的な場所ととらえる意識の変化が見られる。
- ③ しかし、子どもの様子に変化があってもあまり先生には知らせようとしない保護者も存在している。

| 保護者アンケート 1学期との比較表 | | そう思う | | ほぼそう思う | | 肯定的合計 | | あまり思わなし | | 思わない | | 否定的合計 | | わからない | |
|----------------------|---|-------|--------------------------|--------|-------------|-------|-------------|---------|-------------|------|------------|-------|-------------|-------|------------|
| | | 1学期 | 2学期 | 1学期 | 2学期 | 1学期 | 2学期 | 1学期 | 2学期 | 1学期 | 2学期 | 1学期 | 2学期 | 1学期 | 2学期 |
| | | 1 | 学校は、保護者に教育目標や教育方針を伝えている。 | 51.0% | 46.3 | 45.1% | 49.6 | 96.2% | 95.8 | 1.5% | 1.8 | 0.3% | 0.6 | 1.8% | 2.4 |
| 2 | 学校では、特色ある教育活動を進めている。(朝学習、縦割り班活動、体験活動など) | 50.7% | 51.3 | 44.2% | 45.4 | 95.0% | 96.7 | 3.8% | 1.8 | 0.3% | 0.3 | 4.1% | 2.1 | 0.9% | 0.9 |
| 3 | 学校は、生命を大切に心・思いやりの心や社会のルールを守る態度を育てている。 | 43.4% | 35.9 | 46.6% | 57.9 | 90.0% | 93.8 | 7.4% | 3.0 | 1.5% | 1.5 | 8.8% | 4.5 | 1.2% | 1.8 |
| 4 | 学校は、授業参観や学校開放等で、子どもの様子を見る機会を設けている。 | 73.2% | 72.1 | 26.0% | 27.0 | 99.1% | 99.1 | 0.6% | 0.6 | 0.3% | 0.0 | 0.9% | 0.6 | 0.0% | 0.3 |
| 5 | 学校、学年・学級からのお便りやホームページ等で、学校の様子がよくわかる。 | 52.8% | 57.0 | 43.4% | 36.5 | 96.2% | 93.5 | 2.7% | 5.0 | 0.6% | 0.3 | 3.2% | 5.3 | 0.6% | 1.2 |
| 6 | 先生は、基礎基本の徹底や学習のつまづきなどに積極的に取り組んでいる。 | 36.3% | 43.0 | 48.7% | 43.6 | 85.0% | 86.6 | 8.8% | 5.9 | 1.2% | 0.9 | 10.0% | 6.8 | 5.0% | 6.5 |
| 7 | 先生は、保護者からの相談に適切に対応してくれる。 | 48.4% | 51.9 | 45.4% | 40.1 | 93.8% | 92.0 | 3.8% | 3.0 | 0.3% | 0.6 | 4.1% | 3.6 | 2.1% | 4.5 |
| 8 | 先生は、子どもの話をよく聞き、よく理解してくれる。 | 43.1% | 43.9 | 49.0% | 45.7 | 92.0% | 89.6 | 3.8% | 3.3 | 0.6% | 0.9 | 4.4% | 4.2 | 3.5% | 5.9 |
| 1 | 子どもは、学校に行くのを楽しみにしている。 | 54.0% | 56.1 | 41.0% | 37.4 | 95.0% | 93.5 | 4.7% | 5.6 | 0.3% | 0.3 | 5.0% | 5.9 | 0.0% | 0.6 |
| 2 | 子どもは、友だちと仲良く生活している。 | 56.6% | 57.6 | 39.8% | 37.4 | 96.5% | 95.0 | 2.1% | 4.2 | 0.3% | 0.0 | 2.4% | 4.2 | 1.2% | 0.9 |
| 3 | 子どもは、学校のことをよく話す。 | 38.6% | 44.8 | 46.3% | 40.9 | 85.0% | 85.8 | 12.7% | 12.5 | 2.4% | 1.8 | 15.0% | 14.2 | 0.0% | 0.0 |
| 4 | 子どもは、学習がわかり、基礎学力が身についている。 | 24.2% | 25.5 | 54.9% | 59.9 | 79.1% | 85.5 | 16.2% | 8.0 | 2.9% | 3.0 | 19.2% | 11.0 | 1.8% | 3.6 |
| 1 | 学校からの文書やお便りなどはよく読んでいる。 | 39.8% | 35.6 | 54.3% | 58.5 | 94.1% | 94.1 | 4.7% | 5.3 | 0.9% | 0.6 | 5.6% | 5.9 | 0.3% | 0.0 |
| 2 | 授業参観や学校行事には積極的に参加している。 | 51.3% | 54.6 | 42.2% | 38.6 | 93.5% | 93.2 | 4.1% | 4.2 | 2.1% | 1.5 | 6.2% | 5.6 | 0.3% | 1.2 |
| 3 | 子どものしつけや基本的な生活習慣に注意を払っている。 | 16.8% | 32.3 | 57.5% | 62.0 | 74.3% | 94.4 | 20.4% | 3.9 | 2.1% | 0.9 | 22.4% | 4.7 | 3.2% | 0.9 |
| 4 | 子どもの様子に変化があれば、すぐに先生に知らせ、相談している。 | 26.3% | 27.0 | 55.2% | 51.6 | 81.4% | 78.6 | 15.9% | 16.9 | 1.8% | 2.1 | 17.7% | 19.0 | 0.9% | 2.1 |
| 5 | 子どもに、学校のことや出来事をよく尋ねる。 | 40.1% | 41.8 | 54.0% | 53.7 | 94.1% | 95.5 | 5.3% | 3.6 | 0.6% | 0.3 | 5.9% | 3.9 | 0.0% | 0.6 |
| 6 | 子どもの話をよく聞いてあげている。 | 27.4% | 26.7 | 64.6% | 63.2 | 92.0% | 89.9 | 5.9% | 6.5 | 0.6% | 0.9 | 6.5% | 7.4 | 1.5% | 2.7 |
| 7 | 家庭内で「おはよう」「おやすみ」等のあいさつがされている | 65.8% | 65.9 | 30.7% | 31.5 | 96.5% | 97.3 | 3.2% | 1.8 | 0.0% | 0.9 | 3.2% | 2.7 | 0.3% | 0.0 |
| 8 | 機会があれば、ボランティアとして教育活動の支援をしてもよい。 | 24.8% | 26.4 | 51.3% | 54.6 | 76.1% | 81.0 | 13.6% | 10.1 | 0.6% | 1.2 | 14.2% | 11.3 | 9.7% | 7.7 |